



2015-2019 STRATEJİK PLANI

HATUNIYE KIZ ANADOLU İMAM
HATİP LİSESİ

2015, BİTLİS



T.C
BİTLİS VALİLİĞİ
İl Milli Eğitim Müdürlüğü
Hatuniye Kız Anadolu İmam Hatip Lisesi

2015–2019

STRATEJİK PLANI

BİTLİS–2015



Sizler, yani yeni Türkiye'nin genç evlatları! Yorulsanız dahi beni takip edeceksiniz... Dinlenmemek üzere yürümeye karar verenler, asla ve asla yorulmazlar. Türk Gençliği gayeye, bizim yüksek idealimize durmadan, yorulmadan yürüyecektir.





SUNUŞ

Küreselleşen dünyada ülkeler yalnız başına hareket edemedikleri gibi, kurumlar da hiçbir şekilde gelişigüzel hareket etme lüksüne sahip değildirler. Dünyamızdaki hızlı gelişim, başta iş dünyası olmak üzere kamu yönetiminde yeniden yapılandırma ihtiyacını ortaya çıkarmıştır. Bu kapsamda, bireyin ihtiyacına duyarlı, katılımı ön plana alan, hedef ve önceliklerini belirleyen, hesap vermeyi ilke haline getiren, şeffaf ve etkin bir kamu yapısının gereği olarak stratejik yönetim yaklaşımı benimsenmiştir. Kamu kuruluşları için stratejik planlamaya ilişkin usul ve esaslar hakkında yönetmelikte belirtilen kapsam ve yöntem gerekleri yerine getirilerek hazırlanan bu stratejik plan, bir yandan kurum kültürü oluşumuna, gelişimine ve güçlendirilmesine destek sağlayacak diğer yandan da kurumumuzun mali yönetimine etkinlik kazandıracaktır. Stratejik planın uygulanmasında, okul ve kurumlarımızın bugünden çok daha iyiye ulaşması için katılımcı bir ekip çalışmasına uygun olarak çaba sarf edileceği şüphesizdir. İlimizin eğitim faaliyetlerini planlayarak toplumumuzun gelişimine ve refahına katkı sunduğumuz kanaatindeyim. Bu sorumlulukla hareket etmenin mutluluğunu katılımcılarımızla paylaşıyorum. Stratejik planın hazırlanmasında emeği geçen stratejik planlama ekibine, stratejik planlama çalışma grubuna ve katkı sunan herkese teşekkür ederim.

Mehmet Emin KORKMAZ
Bitlis İl Milli Eğitim Müdürü



ÖNSÖZ

Okulumuza ait bu çalışmada yakın, orta ve uzun vade için kurumsal planımız bulunmaktadır. Kurumsallaşmanın bir göstergesi olarak yapılacak tüm çalışmaların sistemli olarak planlanmış bir yapıya kavuşması ve şeffaflaşması, demokratik kurum kültürü oluşturmak bakımından son derece önem arz etmektedir.

Kurum çalışmalarımızı, hedeflerimizi ve gerçekleşme düzeyini daha net görebileceğimiz, bir nevi kurumsal kimliğimiz olan bu çalışmanın tüm paydaşlarımıza hayırlı olması dileği ile çalışmada emeği geçen arkadaşlarıma teşekkür ediyorum.

Ramazan EKİN
Okul Müdürü

İÇİNDEKİLER

BİTLİS İL HARİTASI

SUNUŞ

ÖNSÖZ

İÇİNDEKİLER

I. BÖLÜM

STRATEJİK PLAN HAZIRLAMA SÜRECİ

1. Stratejik Planlama Üst Kurulu
2. Stratejik Planlama Ekibi

II. BÖLÜM

DURUM ANALİZİ

- A. Tarihi Gelişim
- B. Yasal Yükümlülükler
- C. Faaliyet Alanları İle Ürün Ve Hizmetlerin Belirlenmesi
- D. Paydaş Analizi
- E. Kuruluş İçi ve Kurum Dışı Analiz
 - Çevre (PESTLE) Analizi
 - Politik/Hukuki Faktörler
 - Ekonomik Faktörler
 - Sosyal/Kültürel Faktörler
 - Teknolojik Faktörler
 - Legal Faktörler
 - Ekolojik Faktörler
 - SWOT (GZFT) Analizi
 - Güçlü Yönler
 - Zayıf Yönler
 - Fırsatlar

Tehditler
Sorun/Gelişim Alanları

III. BÖLÜM

GELECEĞE BAKIŞ

A. MİSYON, VİZYON VE TEMEL DEĞERLER

1. Misyon
2. Vizyon
3. Temel Değerler

B. TEMALAR VE STRATEJİK AMAÇLAR VE HEDEFLER

1. Eğitim ve Öğretime Erişimin Artırılması
2. Eğitim ve Öğretimde Kalitenin Artırılması
 - 2.1. Öğrenci Başarısı ve Öğrenme Kazanımları
 - 2.2. Eğitim ve Öğretim ile İstihdam İlişkisinin Geliştirilmesi
 - 2.3. Ulusal ve Uluslararası Hareketlilik
3. Kurumsal Kapasitenin Geliştirilmesi
 - 3.1. Beşeri alt yapı
 - 3.2. Fiziki ve Mali Alt Yapı
 - 3.3. Yönetim ve organizasyon-Enformasyon Teknolojilerinin Kullanımının

Artırılması

IV. BÖLÜM

MALİYETLENDİRME

V. BÖLÜM

İZLEME VE DEĞERLENDİRME

1. İzleme ve Değerlendirme
2. Performansın İzlenmesi
3. Raporlama
4. Planın Duyurulması

TABLolar

EKLER

I. BÖLÜM

STRATEJİK PLAN HAZIRLAMA SÜRECİ

STRATEJİK PLAN HAZIRLAMA SÜRECİ

Stratejik planlama sürecindeki faaliyetlerin etkin bir şekilde uygulanabilmesi için Hatuniye İmam Hatip Ortaokulu Müdürlüğünde Stratejik Planlama Üst Kurulu, Stratejik plan Koordinasyon Ekibi oluşturulmuş ve Çalışma takvimine uygun olarak çalışmalara başlanmıştır.

Kurumda mevcut durum analizini yapmak için, iç ve dış paydaşlarımız değerlendirilmiş, paydaşlar belirlenerek paydaş etki matrisi ile önceliklendirmeler yapılmıştır. Payda beklentileri analiz edilerek kurumdan beklentileri tespit edilmiştir. Kurum çalışanlarının görüşleri alınarak GZFT analizi yapılmış, çıkan sonuçlar önem derecesine göre önceliklendirilmiştir.

Kurum liderlerinin katıldığı toplantılarda kurumun varoluş nedeni de göz önünde bulundurularak görüşleri alınmış, Vizyon, Misyon İlke Ve Değerler oluşturulmuştur. Bu çalışma bize, Hatuniye İmam Hatip Ortaokulunun durumunu göstermiştir.

Kurumun temaları, stratejik amaç ve hedefleri belirlenmiştir.

Amaçlar; misyon, vizyon ve değerlere dayalı olup, hedefler Hatuniye İmam Hatip Ortaokulu Çalışma ekipleri tarafından belirlenmiştir.

1. Okul Stratejik Planlama Üst Kurulu:

STRATEJİK PLANLAMA ÜST KURULU			
Sıra No	ADI SOYADI	GÖREVİ	
1	Ramazan EKİN	Okul Müdürü	Başkan
2	Serdar GÜCÜM	Müdür Yardımcısı	Üye
3	Vahdettin DALGA	Öğretmenler	Üye
4	Arafat ELİTAŞ	Okul-Aile Birliği Başkanı	Üye
5		Üye	Üye

Tablo1: Stratejik Planlama Üst Kurulu

2. Stratejik Planlama Ekibi:

STRATEJİK PLANLAMA EKİBİ			
Sıra No	ADI SOYADI	GÖREVİ	
1	Ayhan BİRİŞİK	Müdür Yardımcısı	Başkan
2	Büşra AKKIN	Öğretmen	Üye
3	Merve ÇAKMAK	Rehber Öğretmen	Üye

Tablo2: Stratejik Planlama Ekibi

II. BÖLÜM

DURUM ANALİZİ

A. TARİHİ GELİŞİM

Okulumuz 1967-1968 öğretim yılında geçici kiralık binada gündüzlü olarak öğretime açılmıştır. Öğrenci azlığı nedeniyle 1976-1977 öğretim yılında M.E.B. tarafından yaptırılan kendi binasının üst katındaki beş derslik yatakhane, bodrum katı mutfak ve yemekhaneye dönüştürülerek 100 öğrenciye Devlet Parasız Yatılılık imkanı hazırlanmıştır.

1993-1994 öğretim yılında M.E.B. tarafından 150 kişilik pansiyon binası yaptırılarak öğrencilerin hizmetine sunulmuştur. Pansiyon binasının hizmete girmesiyle öğrenci sayısında artış olmuştur. Sekiz yıllık kesintisiz eğitime geçişten sonra öğrenci sayısında azalma olmuşsa da 2004'lü yıllardan sonra okulumuzun fiziki koşulları artan talebe cevap verememektedir.

2012-2013 Eğitim Öğretim Yılı'nın 2. döneminden itibaren Okulumuz karma eğitim görmekteydi. Öğrencilerin fazla olmasından dolayı erkek öğrenciler yeni

binalarına taşınmıştır. Sadece kız öğrencileri bünyesine alan okulumuzun ismi Hatuniye Kız Anadolu İmam Hatip olarak değiştirilmiş yeni bir okul olmuştur

İsim değişikliğiyle beraber, Okulumuz 2012-2013 Eğitim Öğretim Yılı'nın 2. döneminden itibaren yeni ismi olan HATUNİYE KIZ ANADOLU İMAM HATİP adıyla eğitim öğretimine devam etmektedir.

Okulumuz yatılı ve gündüzlü olmak üzere, normal eğitim yapmaktadır. 300 kişilik Devlet Parasız Yatılılık kontenjanı bulunmaktadır. Devlet Parasız Yatılığa geçişler merkezi sistem imtihanları ile gerçekleştirilmektedir.

B. YASAL YÜKÜMLÜLÜKLER VE MEVZUAT ANALİZİ

İlköğretim kurumları 222 sayılı İlköğretim ve Eğitim Kanunu, 1739 sayılı Millî Eğitim Temel Kanunu, 573 sayılı Özel Eğitim Hakkında Kanun Hükmünde Kararname, 5580 sayılı Özel Öğretim Kurumları Kanunu kapsamında faaliyet yürütmektedir. İlköğretim kurumları, Türk Millî Eğitiminin amaç ve ilkeleri doğrultusunda;

Öğrencilerin ilgi ve yeteneklerini geliştirerek onları hayata ve üst öğrenime hazırlamak, öğrencilerin, millî ve evrensel kültür değerlerini tanımlarını, benimsemelerini, geliştirmelerini bu değerlere saygı duymalarını sağlamaktır.

Öğrencileri, kendilerine, ailelerine, topluma ve çevreye olumlu katkılar yapan, kendisi, ailesi ve çevresi ile barışık, başkalarıyla iyi ilişkiler kuran, iş birliği içinde çalışan, hoşgörülü ve paylaşmayı bilen, dürüst, erdemli, iyi ve mutlu yurttaşlar olarak yetiştirmek, Öğrencilerin kendilerini geliştirmelerine, sosyal, kültürel, eğitsel, bilimsel, sportif ve sanatsal etkinliklerle millî kültürü benimsemelerine ve yaymalarına yardımcı olmak,

Öğrencilerin becerilerini ve zihinsel çalışmalarını birleştirerek çok yönlü gelişmelerini sağlayarak, öğrencileri kendilerine güvenen, sistemli düşünebilen, girişimci, teknolojiyi etkili biçimde kullanabilen, planlı çalışma alışkanlığına sahip estetik duyguları ve yaratıcılıkları gelişmiş bireyler olarak yetiştirmektedir.

Öğrencilerin kişisel ve toplumsal araç-gereci, kaynakları ve zamanı verimli kullanmalarını, okuma zevk ve alışkanlığı kazanmalarını sağlamak, ilköğretim kurumlarının amacı olarak belirlenmiştir.

C. FAALİYET ALANLARI İLE ÜRÜN VE HİZMETLER

Örnek ilköğretim okulunun faaliyet alanları ve sunmuş oldukları ürün ve hizmetler aşağıdaki şekilde sunulmuştur:

- 1. Eğitim-Öğretim Hizmetleri:**
- 2. Öğrenci Kayıt Hizmetleri**
- 3. Öğrenci Nakil Ve Geçiş Hizmetleri**
- 4. Öğrenim Belgesi, Nakil Belgesi ve Diploma Kayıpları Hizmetleri**
- 5. Tahakkuk İşlemleri**
- 6. Personel Hizmetleri**

D. PAYDAŞ ANALİZİ**1. İç ve Dış Paydaşlar****Tablo3:** Paydaş Analizi

PAYDAŞLAR		İÇ PAYDAŞ	DIŞ PAYDAŞ	Paydaşın Kurum Faaliyetlerini Etkileme Derecesi	Paydaşın Taleplerine Verilen Önem	Sonuç
				Tam 5" "Çok 4", "Orta 3", "Az 2", "Hiç1"		
				1,2,3 İzle	1,2,3 gözet	
				4,5 bilgilendir	4,5 birlikte çalış	
1	Okul idarecileri	x		5	5	Bilgilendir, Birlikte çalış
2	Öğretmenler	x		5	5	Bilgilendir, Birlikte çalış
3	Öğrenciler	x		5	4	Bilgilendir, Birlikte çalış
4	Memur ve Hizmetliler	x		4	4	Bilgilendir, Birlikte çalış
5	Veliler		x	3	3	İzle, gözet
6	Milli Eğitim Müdürlüğü		x	5	5	Bilgilendir, Birlikte Çalış
7	İlköğretim okulları		x	3	3	İzle, gözet
8	Ortaöğretim kurumları		x	3	3	İzle, gözet
9	Üniversite		x	3	3	İzle, gözet
10	STK'lar		x	3	3	İzle, gözet
11	Sağlık kuruluşları		x	3	3	İzle, gözet
12	Karakol		x	2	2	İzle, gözet
13	Mahalle Muhtarı		x	2	2	İzle, gözet
14	Yerel medya		x	2	2	İzle, gözet
15	Sanayi ve Ticaret Kur.		x	2	2	İzle, gözet

2. Etki - Önem Matrisi

Paydaş Adı	Etki-Önem Derecesi	Paydaş Görüşü Alma Yöntemi	Görüş Alacak Birim-Kişi	Görüş Alınma Süresi
Okul idarecileri	5	Görüşme, toplantı	Stratejik Planlama Ekibi	1 ay
Öğretmenler	5	Görüşme, toplantı	Stratejik Planlama Ekibi	1 ay
Öğrenciler	5	Anket, Görüşme, toplantı	Stratejik Planlama Ekibi	1 ay
Memur ve Hizmetliler	4	Anket, Görüşme, toplantı	Stratejik Planlama Ekibi	3 ay
Veliler	3	Anket Görüşme	Stratejik Planlama Ekibi	3 ay
Milli Eğitim Müdürlüğü	5	Görüşme, Resmi yazışma yoluyla	Okul müdürü/müdür yrd.	6 ay
İlköğretim okulları	3	Anket, görüşme	Stratejik Planlama Ekibi	İş takvimi doğrultusunda
Ortaöğretim kurumları	3	Anket, görüşme	Stratejik Planlama Ekibi	İş takvimi doğrultusunda
Üniversite	3	Görüşme	Okul müdürü, Stratejik Planlama Ekibi	İhtiyaç duyuldukça
STK'lar	3	Görüşme	Stratejik Planlama Ekibi	İhtiyaç duyuldukça
Sağlık kuruluşları	3	Görüşme, Resmi yazışma yoluyla	Okul Müdürü	İhtiyaç duyuldukça
Karakol	2	Resmi yazışma yoluyla	Okul Müdürü	İhtiyaç duyuldukça
Mahalle Muhtarı	2	Görüşme	Stratejik Planlama Ekibi	İhtiyaç duyuldukça
Yerel medya	2	Görüşme	Stratejik Planlama Ekibi	İhtiyaç duyuldukça
Sanayi ve Ticaret Kur.	2	Görüşme	Okul Müdürü, Stratejik Planlama Ekibi	İhtiyaç duyuldukça

Tablo 4: Etki önem matrisi.

E. KURUM İÇİ VE KURUM DIŞI ANALİZİ**1. Kurum içi Analizi****1.1. Personel Durumu:**

GENEL İDARE, TEKNİK VE YARDIMCI HİZMETLER SINIFINDAKİ PERSONEL DURUMU			
PERSONEL GÖREV VE ÜNVANI	NORM	MEVCUT DURUM	İHTİYAÇ
Müdür	1	1	-
Müdür Baş Yardımcısı	1	1	-
Müdür Yardımcısı	3	3	-
Öğretmen	31	30	1
Ücretli öğretmen	-	-	-
Şef	-	-	-
Memur	4	1	3
Yardımcı Hizmetli	1	1	-
TOPLAM	12	7	3

Tablo5: Okulumuzun İnsan kaynakları

PERSONEL EĞİTİM DURUMU		Dönem	
		2012-2013	2013-2014
Mahalli hizmet içi eğitim faaliyetlerine katılan personel sayısı	Yönetici		4
	Öğretmen		25
	Personel (Şef, Memur, Hizmetli)		2
Ön Lisans eğitimini tamamlayan personel (şef, memur) sayısı			-
Lisans eğitimini tamamlayan personel (şef, memur) sayısı			-
Yüksek Lisans eğitimini tamamlayan personel sayısı	Yönetici sayısı		-
	Öğretmen sayısı		2
	Personel (şef, memur) sayısı		-
Doktora eğitimini tamamlayan personel sayısı	Yönetici sayısı		-
	Öğretmen sayısı		-
Norm kadro doluluk oranı %			% 100

Tablo6: Personel eğitim durumu

1.2.Öğrenci Derslik Durumu

DÖNEM	Derslik sayısı	Derslik Başına Düşen Öğrenci Sayısı	Öğretmen sayısı	Öğretmen Başına Düşen Öğrenci Sayısı	Öğrenci Sayısı		
					Kız	Erkek	Toplam
2012-2013							
2013-2014	16	30	31	17	485	0	485

Tablo6: Öğrenci derslik durumu.

1.2. Öğrenci sayıları

DÖNEM	Kayıt yapan öğrenci sayısı	Toplam Öğrenci sayısı
2012-2013		
2013-2014	100	120

Tablo7: Öğrenci sayıları.

1.3. Sosyal, ve Sportif Faaliyetler

SOSYAL VE SPORİF FAALİYETLER					
DÖNEM	Sosyal etkilere katılan Öğrenci sayısı	Alınan derece sayısı	Sportif Faaliyetlere Katılan Öğrenci Sayısı	Alınan derece sayısı	Lisanslı öğrenci sayısı
2012-2013					
2013-2014	42	1	0	0	0

Tablo8: sosyal, kültürel ve sportif faaliyetler.

1.4. Pansiyon Durumu

DÖNEM	Pansiyon Kapasitesi	Pansiyonda kalan öğrenci sayısı
2012-2013		
2013-2014	288	264

Tablo9: Pansiyon durumu.

1.5. Taşınmalı Eğitim:

DÖNEM	Taşınan Öğrenci Sayısı	Tüm Öğrenci Sayısı	Yemek verilen öğrenci sayısı	Oran
2012-2013				
2013-2014	30	485	30	

Tablo 10: Taşınalı eğitim.

1.6. Özel Eğitim

ÖZEL EĞİTİM ALAN ÖĞRENCİLER		
DÖNEM	Özel Eğitim Alan Öğrenci	Kaynaştırma kapsamındaki öğrenci sayısı
2012-2013		
2013-2014	1	2

Tablo 11: Özel Eğitim alan öğrenciler.

1.7. Okul Terkleri

OKULU TERK EDEN ÖĞRENCİ SAYISI				
DÖNEM	Devamsızlıktan Kalan Öğrenci Sayısı	Oranı %	Okulu Terk Eden Öğrenci Sayısı	Oranı %
2012-2013				
2013-2014	0		54	

Tablo 12: Okulu terk eden/ilişigi kesilen öğrenci durumu.

1.8. Devamsız öğrenci Durumu

DEVAMSIZ ÖĞRENCİ DURUMU					
DÖNEM	10 gün ve üzeri devamsız öğrenci sayısı	Oran	Sürekli Devamsız Öğrenci sayısı	Oran	Sürekli Devamsız öğrencilerden devamı sağlanan öğrenci sayısı
2012-2013					
2013-2014	0		24		15

Tablo 13: Devamsız öğrenci durumu.

1.9. Öğrenci davranışları

ÖĞRENCİ DAVRANIŞLARI		DÖNEM	
		2012-2013	2013-2014
Onur veya İftihar belgesi alan öğrenci sayısı	Sayı		26
	Oran %		
Teşekkür Belgesi alan öğrenci sayısı	Sayı		278
	Oran %		
Takdir Belgesi alan öğrenci sayısı	Sayı		125
	Oran %		
Disiplin cezası alan öğrenci oranı %	Sayı		0
	Oran %		
Okul rehberlik hizmetlerinden yararlanan öğrenci sayısı	Sayı		485
	Oran %		

Tablo 14: Öğrenci davranışları

1.10. Akademik Başarı

AKADEMİK BAŞARI						
DÖNEM	Önlisans (2 yıllık) programlarını kazanan öğrenci sayısı	Oran %	Lisans (4 yıllık) programlarını kazanan öğrenci sayısı	Oran %	Lisans (5-6 yıllık) programlarını kazanan öğrenci sayısı	Oran %
2012-2013						
2013-2014	2		12			

Tablo 15: Akademik Başarı

1.11. Başarı durumu**Tablo 16:** Başarı Durumu

S.NO	İLÇE	OKULUN ADI	MF-1	MF-1	MF-1	MF-1	MF ORTALA	TM-1	TM-2	TM-3	TM ORTALA	TS-1	TS-2	TS ORTALA	DİL-1	DİL-2
1	MERKEZ	HATUNİYE KIZ İMAM HATİP LİSESİ	130.89263	138.47693	152.56051	140.6434	241.27345	251.00967	246.1416	166.96576	
2	MERKEZ	HATUNİYE KIZ ANADOLU İMAM HATİP LİSESİ	163.23696	
3	OKUL	ORTALAMA SI	130.89263	138.47693	152.56051	140.6434	241.27345	251.00967	246.1416	165.1014	

1.12. Destekleyici Kurslar

DESTEKLEYİCİ KURLAR			
DÖNEM	Açılan kurs sayısı	Kurslara katılan Öğrenci sayısı	Oran %
2012-2013			
2013-2014	0	0	

Tablo 17: Destekleyici Kurslar**1.13. Temel Sağlık Bilinci**

TEMEL SAĞLIK BİLİNCİ			
DÖNEM	Okul sağlığına yönelik düzenlenen eğitim sayısı.	Temel sağlık bilinci hizmetlerinden yararlanan öğrenci sayısı	Temel sağlık bilinci hizmetlerinden yararlanan öğretmen sayısı
2012-2013			
2013-2014	3	485	28

Tablo 18: Temel Sağlık Bilinci hizmetleri.

1.14. Güvenli Eğitim Ortamları

GÜVENLİ EĞİTİM ORTAMLARI			
DÖNEM	Okulda yaşanan yıllık olay sayısı	Güvenli ve şiddetten uzak eğitim ortamları konusunda yapılan etkinlik sayısı.	Güvenli ve şiddetten uzak eğitim ortamları konusunda yapılan etkinliklere katılım sayısı
2011-2012			
2012-2013			
2013-2014	3	5	485

Tablo 19: Güvenli Eğitim Ortamları**1.15.Okul/kurumun teknolojik alt yapısı**

No	DERS ARAÇ GEREÇLERİ VE DONANIM	MEVCUT ADET	DONANIM YETERLİLİĞİ	
			Yeterli	Yetersiz
1	İnternet	2		x
2	Bilgisayar	10		x
3	Bilgi Teknolojileri Sınıfı	0		x
4	Fotokopi makinası	3	x	
5	Akıllı tahta	19	x	

Tablo 20: Okulun teknolojik altyapısı**1.16. Ar-Ge Çalışmaları**

YEREL/ ULUSAL AJANS PROJELERİ	DÖNEM		
	2013	2014	
Bilimsel proje yarışmaları Ortaöğretim (TÜBİTAK)	Yapılan Proje sayısı	0	0
	Bölge derecesi	0	0
	Final derecesi	0	0
Uluslararası hareketlilik programları kapsamında yapılan proje sayısı.(Erasmus+)	0	0	
Uluslararası hareketlilik programlarına/projelerine katılan öğretmen sayısı	2	2	
Uluslararası hareketlilik programlarına/projelerine katılan öğrenci sayısı	0	0	

Tablo 21: Ar-Ge Çalışmaları

1.17. Yarışmalar

YARIŞMALAR		DÖNEM	
		2012-2013	2013-2014
Hafızlık Yarışmasına katılan Öğrenci sayısı	Sayı		0
	Oran %		
Ezan Okuma Yarışması katılan Öğrenci sayısı	Sayı		0
	Oran %		
Kur'an- Kerim okuma yarışması	Sayı		1
	Oran %		
Hutbe Okuma yarışması	Sayı		0
	Oran %		
Münazara yarışması	Sayı		0
	Oran %		

Tablo 22: Yarışmalar

1.18. Memnuniyet Durumu

KURUM MEMNUNİYETİ				
DÖNEM	Öğretmen memnuniyet oranı	Öğrenci memnuniyet oranı	Personel (Şef, memur, yr.hiz)	Veli memnuniyet oranı
2013-2014	%76	%72	%85	%89

Tablo 23: Kurum memnuniyeti durumu.

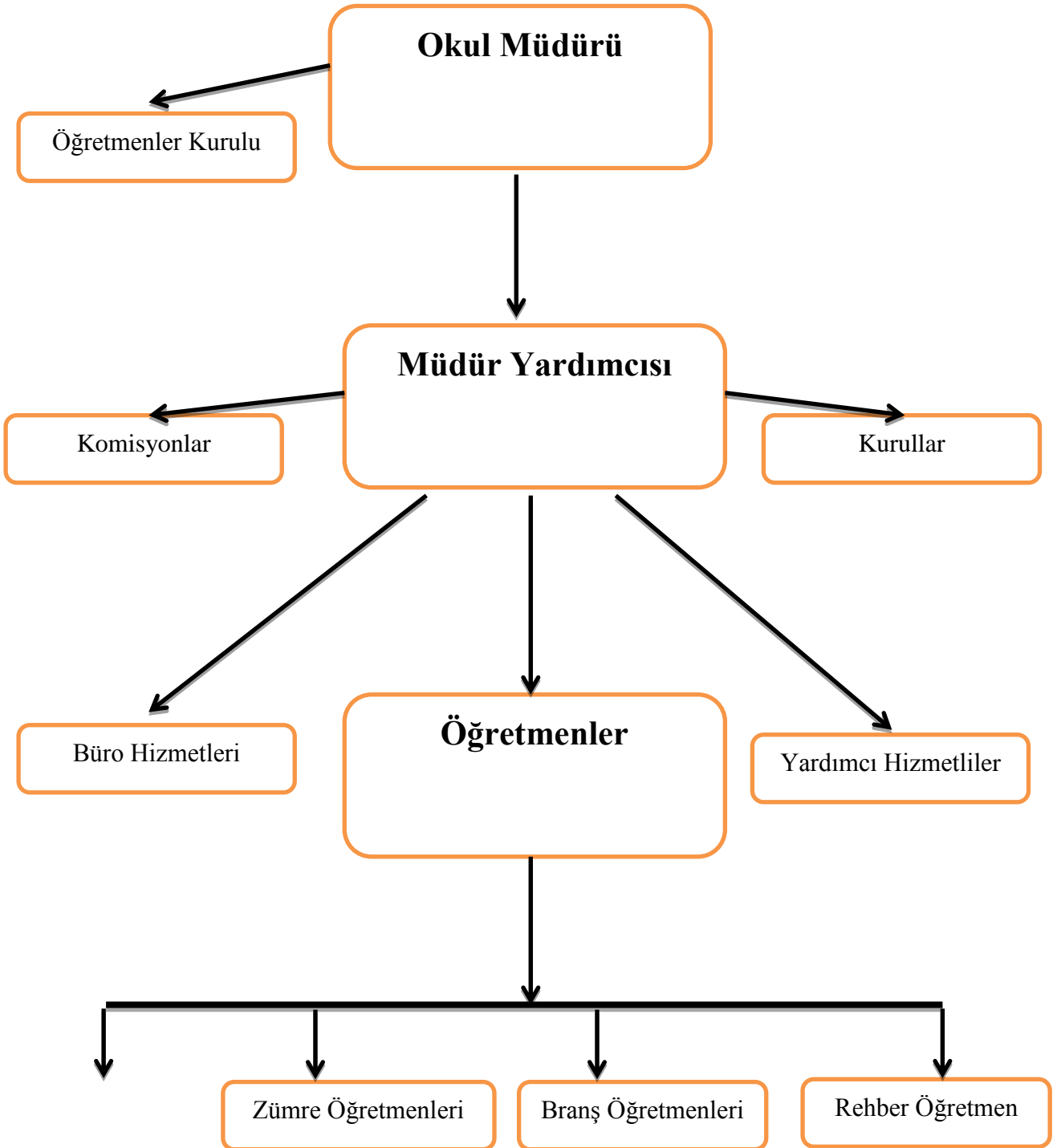
1.19. Okul Aile Birliği

OKUL AİLE BİRLİĞİ				
DÖNEM	Velilere yapılan toplantı sayısı.	Toplantıya katılım oranı	Velilere verilen seminer sayısı.	Evlerinde ziyaret edilen veli sayısı
2013-2014	2	%40	2	60

Tablo 24: Okul Aile Birliği

1.20. Okul web sitesi

Okul web sitesi	DÖNEM	
	2013	2014
Okulun web sitesinin ziyaret edilme sayısı	415	463
Okulun web sitesinde yapılan haber sayısı	13	15
Okulun web sitesinde yapılan duyuru sayısı	5	9

Tablo 25: Okul Web Sitesi**1.21. Okul/kurumun teşkilat yapısı (Organizasyon Şeması)**

Öğrenci Kulüpleri

Çevreden okulla ilgili olu eleştirileri duymak

- Fiziksel koşulların kusursuz olduğu eğitim ortamı
- Okul disiplini
- Okulun akademik başarısı
- Öğretmenlerin alanındaki uzmanlıkları
- Öğrenci - öğretmen iletişiminin nitelikli olması
- Teknolojik donanım ve uygulamaları
- Laboratuvar donanımı ve kullanımı
- Güvenlik - Hijyen - Beslenme - Servis
- Yönetime güven. Alınan kararların uygulanır ve tutarlı olması
- İhtiyaç durumunda okul yönetimi ve öğretmenlere rahat ulaşım
- Problemlerle ilgili çözüm uygulamaları - Feedback
- İlişkiler yönetiminin kalitesi - mesafesi - eşitliği
- Rehberlik hizmetleri

Öğrencinin Beklentisi

- Eğitim öğretim yaparak, yaşayarak gerçekleştirilmesi
- Spor aktiviteleri ve bu alanların varlığı
- Kültürel aktiviteler
- iyi iletişim kurabildiği öğretmenler
- Alternatif yemeklerin çokluğu
- Sınıf disiplin kurallarının birlikte oluşturulması
- Nitelikli geziler
- okul konumunun daha uygun bir yere taşınması
- okul bahçesinin düzenlenmesi
- YGS-LYS çalışmalarının arttırılması
- mesleki alanda öğrencinin kendini geliştirebileceği çalışmaların yapılması (staj gibi)

Dış Çevre (PESTLE) Analizi

EST-E Analizi; Politik, Ekonomik, Sosyo-Kültürel, Teknolojik, Ekolojik, Etik yönden analizi yapılarak, önemli ve hemen harekete geçirilmesi gereken faktörleri tespit etmek ve olumlu veya olumsuz etkilerini ortaya çıkarmak için yaptığımız bir analizdir. Bu analizde okulumuzun gelişmesine katkı sağlayacak maddeler fırsat, aksine gelişimini engelleyebilme potansiyeline sahip olanlar ise tehdit olarak ele alınmış ve planlama yapılırken tüm bu bilgileri göz önünde tutulmuştur.

Politik ve yasal etmenler

Öğrencilerin değişik ihtiyaçlarına, doğal yeteneklerine ve ilgi alanlarına yönelik odaklanmalar yoğunlaştırılmalıdır. Öğrenci ve veli, eğitime ve öğretime erişilebilirlik hakkında zorunlu eğitimi aşan beklentilere sahiptir.

Personel yasal hak ve sorumluluklarını öğrenmeye meyillidir.

Okulda gereken kurul ve komisyonlarda görevlendirilen öğretmenlerde sorumluluk bilinci artmaktadır. İş ve meslek hayatında bilgi ve hizmet sektörüne doğru yöneliş bulunmaktadır.

Yeni eğitim ve öğretim yılında öğrenci eksikliğine veya kazanç azalmasına neden olan durgunluklar olmamıştır.

Ekonomik çevre değişkenleri

Okulun bulunduğu çevrenin genel gelir durumu düşüktür. –

Okulun giderlerini arttıran unsurlar: Isınma nedeniyle elektriğin fazla sarf edilmesi,

Tasarruf sağlama imkânları: Elektrik ve suyun daha dikkatli kullanılması gerekmektedir.

Mal-ürün ve hizmet satın alma imkânları yeterlidir.

Açık alanların korunması ve yönetilmesi: Okul bahçesinde gündüz nöbetçi öğretmen bulunmakta, gece kamera sistemi ile izlenmektedir.

Sosyal-kültürel çevre değişkenleri

Öğretim programlarının çevreyi temel alarak yapılandırması, çevreyle ilişkisini güçlendirecek etkinlikler yapılarak çevrenin sorunlarına duyarlı hale getirilmesi gerekir.

Çevresel duyarlılığın çevresel davranışı doğrudan etkilemediği, ancak çevresel tutum geliştirenlerin çevresel davranış sergileyerek ekolojik gıda ürünü satın alma davranışı gösterdiği görülmektedir.

Yeni nesillere çevre bilinci kazandırma hedefiyle öğretim programları yeniden düzenlemeli ve çevre eğitimi eğitim politikaları yeniden belirlenmelidir.

Çevredeki doğal kaynaklardan yararlanma olgusu ve yaşam koşullarını geliştirme çabaları, teknolojik gelişmeler doğrultusunda sürekli bir artış ve çeşitlenme göstermektedir.

Zaman içerisinde gelişen teknolojik imkânların insanoğluna, doğaya güçlü müdahaleler yapabilme imkânı vermesiyle doğal kaynak kullanımı, çevre ve tüm canlılar açısından kritik seviyeye ulaşmış ve çevre kalitesinde geri dönülemez bozulma ve kirlenmelere yol açmıştır

Etik ve ahlaksal değişkenler

Özellikle çocuklara yönelik yapılan reklamlardan çocukların olumsuz bir şekilde etkilenmemesi için verilecek mesaj ve uygulanacak reklam tekniklerinin iyi seçilmiş olması gerekir.

12-15 yaş arası çocuk sahibi ailelerin televizyon reklamlarının çocuklar üzerindeki etkilerini algılamalarını etik açıdan değerlendirmeleri gerekir.

Günlük yaşantının bir parçası olan reklamlar, bazen de kaygı ve endişe yaratmakta ve izleyenleri reklamların çeşitli yönleri üzerinde düşünmeye yöneltmektedir.

Bilimsel deneyler, çocukların izledikleri reklamların etkisiyle düşüncelerine ters düşen şu davranışlara yönelebildiklerini göstermektedir; - Seçimleri sırasında onlara anımsatılsa bile, anne-babalarının görüşlerini pek dikkate almayabiliyorlar. Öğrencilerin cinsiyet değişkenine göre ahlaki yargı düzeyleri görülmektedir. Sonuçlar analiz edildiğinde bayan öğrencilerin erkek öğrencilere oranla ahlaki yargı puanlarının anlamlı düzeyde daha yüksek olduğu görülmektedir.

Teknolojik ve Ekolojik Etmenler: Fatih projesi kapsamında akıllı tahta kullanımı sınıflarda başarıyı arttırmıştır. Derslerin daha etkin, uygulamaya dönük görsel materyallerle işlenmesini sağlayarak öğrencinin duyu ve düşünce dünyasını zenginleştirir.

SWOT (GZFT) Analizi

Güçlü Yönler

Fatih projesi kapsamında akıllı tahtaların sınıflarda etkin kullanımı

Okulun merkezi bir yerde bulunması.

Okulun, bahçenin ve sınıfların her zaman temiz olması

Okulun teknolojik alt yapısının gelişmiş olması.

Çok amaçlı konferans salonunun olması.

Etkinliklerle okulun iyi ifade edilmesi, sosyal, kültürel etkin olması ve bu şekilde adını duyurması, etkinliklerini başarıyla yeri ve zamanına göre yapması.

Çevre faktörü: okulumuzun bulunduğu alan ve yerleşim yeri olarak kendine ait alanıyla şehir gürültüsünden uzak yeşil bir çevrede olması

Öğrencilerimizin bahçede ders dışı zamanlarını değerlendirilmesi, oyun alanlarının okul bahçesinde yeterince olması motivasyonu arttırmaktadır.

Zayıf Yönler

Velilerin eğitim seviyesinin düşük olması

Velilerin ekonomik durumlarının zayıf olması

Sınıf sayısının yetersiz olması

BT sınıfının yetersizliği

Tüm sınıflarda sınıf mevcutlarının kalabalık olması

Kitap okuma alışkanlığının okulun tüm paydaşlarında yeterli olmaması.

Öğrencilerin ders konuları ile ilgili tarihi veya turistik yerlere maddi imkansızlıklar nedeniyle götürülüp derslerin o mekanlarda yapılamaması.

Öğretmenlerin bilgi iletişim teknolojilerini etkili kullanamamaları.

Laboratuvarın olmaması

Fırsatlar

Çevrenin yapısını bilen eğitim kadrosunun olması.

Okulun konumunun merkezi olması.

Çalışanların tecrübeli olması.

Velilerin okula ilgilerinin giderek artması

Okulun başarı yönünden belirli bir birikiminin olması,

Tehditler

Yakın çevrenin olumsuz modeller almaya elverişli olması

Çevrenin sosyal ve ekonomik yapısı.

İlköğretimde öğrenci yönlendirmelerinin tam ve gerçekçi yapılamaması

Okul dışında öğrenci davranışlarının denetim eksikliği.

Cafe ve internet cafelerin denetimsizliği.

Velilerimizin büyük bir çoğunluğunun okuma alışkanlığının olmaması.

Aile gelir düzeylerinin azalması, işsizlik sorunu.

SORUN/GELİŞİM ALANLARI

Ulaşım kolaylığının sağlanması konusunda gerekli çalışmalar yapılarak bu sorunun en alt seviyeye düşürülmesi sağlanacaktır. Teknolojik anlamda bilgisayar ve fen laboratuvarlarının kurulup en etkin şekilde kullanılması sağlanacaktır.

III. BÖLÜM

GELECEĞE YÖNELİM

MİSYON

Kendini aşmayı hedefleyen ,vizyon sahibi, milletimiz ve insanlık aleminin sürekli değişen ve gelişen beklentilerine cevap verecek “fikri hür, vicdani hür, irfanı hür nesiller” yetiştirmek için çalışırız.

VİZYON

Eğitim sektöründe seçen ve seçilen, kalitesi ile fark yaratan bir okul olarak bütün Türkiye’de tanınmak ve birikimlerini yaşama aktaran bireyler yetiştirmektir.

TEMEL DEĞERLER

İLKELERİMİZ

Öğrencilerimizin öğrenmeyi öğrenmesi önceliğimiz.

Şekil ve kalıpcılık değil kişilik geliştirmek hedefimizdir.

Korku ve otorite yerine sevgiye ve demokratik katılıma önem veren bir eğitim anlayışı için çalışırız.

Öğrenciler bütün çalışmalarımızın ortak noktasıdır.

Eğitim programları ve öğretim sistemlerindeki gelişmeleri takip ederiz. Aynı zamanda değişim ihtiyacı ile geçmiş değerlerimiz arasındaki dengeyi de koruruz

DEĞERLERİMİZ

Akla ve bilime dayalı bir din anlayışının Türkiye için gerekli zihniyet değişikliğinin gerçekleşmesine yardımcı olabileceğine inanırız.

Düşünen, sorgulayan, inancını aklıyla bütünleştiren öğrencilerin yetişmesine hizmet edecek yöntemlerin geliştirilmesine çalışırız.

Din öğretiminde belletici ve baskı altına alıcı bir yaklaşımı değil, konuları çözümleyici ve yorumlayıcı bir yaklaşımı benimseriz.

Din öğretiminde dinin bütünleştirici, huzur verici ve barışı sağlayıcı gücünü ortaya çıkarmaya çalışırız.

Din öğretiminde şekilcilik ve sloganları değil, ahlakî öğretilerin felsefesini önemseriz.

Din öğretiminde kavram kargaşası ve kavram belirsizliğini giderecek bilimsel çalışmalar üretiriz.

Sağlıklı bir din anlayışının kaliteli bir eğitim-öğretim sürecinden geçtiğine inanırız.

Din öğretiminde sorunlara aceleci çözümlerle yaklaşmamaya çalışırız.

Din öğretiminde oku, düşün ve anla prensibini benimseriz.

Niteliğin, nicelikten üstün olduğuna inanırız ve enerjimizi olumlu alanlarda ve insanlığa hizmet için harcarız.

Din öğretiminde, yönetici-öğretmen-öğrenci-veli (aile) ilişkisinde güven ortamı sağlamak için tüm tedbirleri alırız.

- Sağlıklı bir din anlayışı, Türkiye için gerekli olduğuna inanıyoruz.
- Dinin birleştirici, huzur ve barış sağlayıcı gücüne inanıyoruz.
- Sağlıklı bir din anlayışının kaliteli bir din eğitim-öğretim sürecinden geçtiğine inanıyoruz.
- Din eğitim ve öğretiminde okumanın, düşünmenin, anlamamanın, yasamanın ve paylaşmanın önemine inanıyoruz.
- Bütün enerjimizi insanlığa hizmet için harcamanın lüzumuna inanıyoruz.
- Din eğitim ve öğretiminde yönetici, öğretmen, öğrenci ve velinin meydana getirdiği aile ilişkilerinin güven ortamına muhtaç olduğuna inanıyoruz.

İşbirliği ve dayanışma, başarıya ulaştıran yol olduğuna inanıyoruz. Ve biz yine inanıyoruz ki her öğrenci öğrenebilir, başarılı olabilir. Önemli olan bunu başarmaktır

STRATEJİK PLANLAMA GENEL YAPISI

Hatuniye Kız Anadolu İmam Hatip Lisesinin sorun alanları, öncelikleri ve paydaş beklentileri doğrultusunda Millî Eğitim Müdürlüğümüzün belirlemiş olduğu temel yapıdaki üç tema ele alınarak stratejik amaçlar, stratejik hedefler, hedeflerin durum analizleri ve stratejiler oluşturulmuştur. Müdürlüğümüzün 2015-2019 stratejik planındaki temalar:

- 1.TEMA. Eğitime Erişimin Artırılması
- 2.TEMA. Eğitimde Kalitenin Artırılması
- 3.TEMA. Kurumsal Kapasitenin Geliştirilmesi

TEMA 1.

1. EĞİTİM VE ÖĞRETİME ERİŞİMİN ARTIRILMASI

STRATEJİK AMAÇ 1. ORTAÖĞRETİMDE BAŞTA DEZAVANTAJLI BİREYLER OLMAK ÜZERE TÜM BİREYLERE FIRSAT EŞİTLİĞİ SAĞLANARAK BİREYLERİN EĞİTİM VE ÖĞRETİME KATILIMINI ARTIRMAK.

1.1. Eğitim ve Öğretime Erişim:

Stratejik Hedef 1.1. Eğitim alanımızdaki ortaöğretim çağındaki tüm bireylerin eğitime erişimini ve sürekliliğini sağlamak. Okula devam konusunda öğrenciler özendirilerek bir üst öğrenimde ihtiyaç duyacağı eğitim ve öğretim yeteneklerini kazandırarak eğitim sürecini plan dönemi sonuna kadar tamamlamalarını sağlamak.

TEMA 2.

2. EĞİTİM VE ÖĞRETİMDE KALİTENİN ARTIRILMASI

STRATEJİK AMAÇ 2. EĞİTİM ÖĞRETİM SÜRECİNDE, ÖĞRENME KAZANIMLARI SAĞLAYACAK YETERLİLİKTEKİ ÖĞRETMENLER YOLUYLA, ÖĞRENCİLERİ ÜST ÖĞRENİME VE HAYATA HAZIRLAYACAK ORTAM SAĞLAYARAK, GİRİŞİMCİ, DÜŞÜNME BECERİSİ GELİŞMİŞ SAĞLIKLI BİREYLER YETİŞTİRMEK.

2.1. Öğrenci Başarısı ve Öğrenme Kazanımları:

Stratejik Hedef 2.1. Merkezi sınavlarda(YGS-LYS), sosyal, kültürel, sanatsal ve sportif faaliyetlerde başarı oranını artırmak, rehberlik hizmetlerini etkin kullanmak.

2.2 Eğitim ve Öğretim ile İstihdam İlişkisinin Geliştirilmesi:

Stratejik Hedef 2.2. Hayat boyu öğrenme yaklaşımı çerçevesinde, işgücü piyasasının talep ettiği beceriler ile uyumlu bireyler yetiştirilerek istihdam edilebilirliklerini artırmak.

2.3. Yabancı Dil ve Hareketlilik:

Stratejik Hedef 2.3. Okulumuzda dil öğretiminin yaygınlaşmasını sağlayarak yabancı dil kullanabilme oranını artırmak, ulusal ve uluslararası hareketlilik programlarında katılımı artırmak.

TEMA 3.

3. KURUMSAL KAPASİTENİN GELİŞTİRİLMESİ

STRATEJİK AMAÇ 3. OKULUMUZUN MEVCUT BEŞERİ, FİZİKİ VE MALİ ALT YAPI EKSİKLİKLERİNİ GİDEREREK, YÖNETİM VE ORGANİZASYON YAPISINI ÇAĞIN GEREKLERİNE UYGUN DAHA ETKİN HALE GETİRMEK.

3.1.Beşeri Alt Yapı:

Stratejik Hedef 3.1. ihtiyaca yönelik beşeri altyapının sağlanması ile mevcut insan kaynaklarının ve yönetiminin niteliğini geliştirmek.

3.2. Fiziki ve Mali Alt Yapı:

Stratejik Hedef 3.2. Eğitim ortamlarını ihtiyacı karşılayacak duruma getirmek.

3.3. Yönetim ve Organizasyon- Enformasyon Teknolojilerinin Kullanımının Artırılması

Stratejik Hedef 3.3. Kurumsal yapımızı yönetim anlayışıyla yenilemek, eğitim sistemi aktörlerinin katılımcı bir yaklaşımla karar alma süreçlerine dâhil etmek ve bilgi toplumuna geçiş sürecinde eğitimde bilgi teknolojisinin kullanımını yaygınlaştırmak.

1. EĞİTİM VE ÖĞRETİME ERİŞİMİN ARTIRILMASI

STRATEJİK AMAÇ 1. Ortaöğretimde başta dezavantajlı bireyler olmak üzere tüm bireylere fırsat eşitliği sağlanarak bireylerin eğitim ve öğretime katılımını artırmak.

1.1. Eğitim ve Öğretime Katılım ve Tamamlama

Stratejik Hedef 1.1. Eğitim alanımızdaki ortaöğretim çağındaki tüm bireylerin eğitime erişimini ve sürekliliğini sağlamak. Okula devam konusunda öğrenciler özendirilerek bir üst öğrenimde ihtiyaç duyacağı eğitim ve öğretim yeteneklerini kazandırarak eğitim sürecini plan dönemi sonuna kadar tamamlamalarını sağlamak.

TEMA 1		Performans Göstergeleri	PERFORMANS HEDEFLERİ					
SAM 1			Mevcut Durum	Sonraki Yıl Hedefleri				
SH	PG		2013-2014	2014-2015				2018-2019
1.1	1	Alanında kayıt yapması gereken öğrenci sayısı.	102	122	156	190	224	258
	2	Kayıt yapılan öğrenci sayısı	102	98	132	166	200	234
	3	Toplam kayıtlı öğrenci sayısı	102	122	156	190	224	258
	4	10 gün ve üzeri devamsızlık yapan öğrenci sayısı.						
	5	Özel eğitim alan öğrenci sayısı						
	6	Sürekli devamsız öğrenci sayısı	22	24				
	7	Sürekli devamsız öğrencilerden devamı sağlanan öğrenci sayısı	10	15	5			
	8	Devamsızlıktan sınıfta kalan öğrenci sayısı						
	9	Okulu terk eden öğrenci sayısı						
	10	Özel eğitim alan öğrenci sayısı						

TEDBİRLER		Sorumlu Birim/Kişi
1	Eğitim ve Öğretim sürecinde kontrol mekanizmasını sürekli işler tutmak	Öğrenci işleri
2	Devamsızlık nedenleri üzerinde gerekli tedbirleri almak	Öğrenci işleri
3	Okul Rehberlik Servisinden bilgi almak	Öğrenci işleri
4	Okul Rehberlik Servisini süreçte etkin hale getirmek	Rehberlik Servisi
5	Sınıf rehber öğretmenlerin bu konuda çalışma yapıp gerekli tedbirleri alması	Öğrenci işleri
6	Okul idari yapısında müdürün gerekli tedbirler konusunda bilgisine başvurmak	Öğrenci işleri
7	Öğrencilerin devamsızlık sebepleri konusunda velilerle görüşülmesi	Öğrenci işleri
8	Devam konusunda gerekli çalışmaları yapmak	

TEMA 2.

2. EĞİTİM VE ÖĞRETİMDE KALİTENİN ARTIRILMASI

STRATEJİK AMAÇ 2. Eğitim öğretim sürecinde, öğrenme kazanımları sağlayacak yeterlilikteki öğretmenler yoluyla, öğrencileri üst öğrenime ve hayata hazırlayacak ortam sağlayarak, girişimci, düşünme becerisi gelişmiş sağlıklı bireyler yetiştirmek.

2.1. Öğrenci Başarısı ve Öğrenme Kazanımları:

TEMA 2		Performans Göstergeleri		PERFORMANS HEDEFLERİ					
SAM 2				Mevcut Durum	Sonraki Yıl Hedefleri				
SH	PG			2013-2014	2014-2015				2018-2019
2.1	26	Hafızlık Yarışması	Sayı	-	-	2	4	7	15
		Oran %							
	27	Ezan Okuma Yarışması	Sayı	-	-	5	7	12	16
		Oran %							
	28	Kur'an- Kerim okuma yarışması	Sayı	1	2	5	8	11	19
		Oran %							
	29	Münazara Yarışması	Sayı	1	2	5	6	13	16
		Oran %							
	30	Hutbe okuma yarışması	Sayı	-	-	2	4	6	8
		Oran %							
2.1	20	yararlanan öğrenci sayısı		484	495	520	560	600	
	21	Rehberlik hizmetlerinden faydalanan öğrenci sayısı	Sayı	432	485	519	553	587	611
		Oran %							
	22	Onur/iftihar belgesi alan öğrenci sayısı	Sayı	25	32	45	56	62	73
		Oran %							
	23	Teşekkür belgesi	Sayı	221	254	268	312	354	368
		Oran %							
	24	Takdir belgesi	Sayı	112	123	142	156	164	176
		Oran %							
25	Okulumuzda okunan kitap sayısı		382	395	412	485	495	611	
26	Okulda yaşanan yıllık olay sayısı		1	2	0	0	0	0	
27	Güvenli ve şiddetten uzak eğitim ortamları konusunda yapılan etkinlik sayısı		1	1	3	3	4	6	
28	Güvenli ve şiddetten uzak eğitim ortamları konusunda yapılan etkinliklere katılım sayısı		432	485	519	553	587	611	

TEDBİRLER		Sorumlu Birim/Kişi
1	Öğrencilerin Sosyal, kültürel ve sanatsal faaliyetlere olan ilgisini artırmak	Öğrenci İşleri
2	Öğrencileri Sosyal, kültürel ve sanatsal faaliyetlere yönlendirmek	Öğrenci İşleri
3	Okul Rehberlik servisinden Sosyal, kültürel ve sanatsal faaliyetler konusunda öğrencilere bilgilendirici konferanslar düzenlemesini sağlamak	Öğrenci İşleri
4	Yarışmalara katılacak öğrencilere motivasyonu arttıracak ödüller vermek	Öğrenci İşleri
5	Sportif yarışmalar konusunda öğrencileri bilgilendirmek	Öğrenci İşleri
6	Yetenekli öğrencilerin yeteneklerini fark ettirici çalışmalar yapmak	Öğrenci İşleri
7	Okul aile birliğinden bu konuda gerekli destekleyici çalışmalar yapmasını sağlamak	Öğrenci İşleri
8	Mesleki alandaki yarışmalara öğrencilerin katılımını artırmak için meslek dersleri öğretmenlerinin çalışma şartlarını düzenlemek	Öğrenci İşleri
10	Meslek öğretmenlerin aktif katılımını sağlamak	Öğrenci İşleri

2.2. Eğitim ve Öğretim ile İstihdam İlişkisinin Geliştirilmesi:

Stratejik Hedef 2.2. Hayat boyu öğrenme yaklaşımı çerçevesinde, işgücü piyasasının talep ettiği beceriler ile uyumlu bireyler yetiştirilerek istihdam edilebilirliklerini artırmak.

TEMA 2		Performans Göstergeleri	PERFORMANS HEDEFLERİ					
SAM 2			Mevcut Durum	Sonraki Yıl Hedefleri				
SH	PG		2013-2014	2014-2015				2018-2019
2.2	1	MTE' den Mezun Öğrencilerin Ön Lisans Programlarına Yerleşme Oranı %	%30	%50	%60	%70	%80	%100
	2	MTE' den Mezun Öğrencilerin Lisans Programlarına Yerleşme Oranı %	%40	%50	%60	%70	%80	%100
	3	MTE' de Destekleyici ve Yetiştirici Kurslardan Yararlanan Öğrenci Oranı%	%60	%70	%80	%90	%95	%100
	4	MTE' de Staj Yapan Öğrencilerin Toplam MTE Öğrencisine Oranı %	%20	%30	%40	%50	%60	%85
	5	Sosyal Ortaklarla Yapılan İşbirliği/Protokol Sayısı	%15	%20	%30	%40	%50	%70

TEDBİRLER		Sorumlu Birim/Kişi
1	Mesleki yeterlilik alanında çalışmalar daha etkin yapılacak	Öğrenci İşleri
2	Uygulama Eğitimleri,kurslar daha etkin yapılacak	Öğrenci İşleri

2.3. Yabancı Dil ve Hareketlilik

Stratejik Hedef 2.3. Okulumuzda dil öğretiminin yaygınlaşmasını sağlayarak yabancı dil kullanabilme oranını artırmak, ulusal ve uluslararası hareketlilik programlarında katılımı artırmak.

TEMA 2		Performans Göstergeleri	PERFORMANS HEDEFLERİ					
SAM 2			Mevcut Durum	Sonraki Yıl Hedefleri				
SH	PG		2014	2015	2016	2017	2018	2019
2.3	1	Açılan yabancı dil kursu sayısı	1	1	2	3	5	6
	2	Yabancı dil kurslarına katılan öğrenci sayısı	22	26	35	45	55	65
	3	Erasmus+ Programlarına başvurusu yapılan proje sayısı.	-	-	2	4	5	6
	4	Erasmus+ Programlarında kabul edilen proje sayısı.	-	-	2	4	5	7
	5	Erasmus+ Programlarına katılan öğrenci sayısı	-	-	1	3	5	8
	6	Erasmus+ Programlarına katılan öğretmen sayısı	-	-	2	5	6	7

TEDBİRLER		Sorumlu Birim/Kişi
1	Yabancı dil ile sonraki dönem içerisinde ulaşacağı avantajlar konusunda eğitim semineri vermek	Öğrenci İşleri
2	Yabancı dil kurs sayısını arttırmak	Öğrenci İşleri
3	Ulusal ve uluslararası hareketlilik programları konusunda öğrencileri bilgilendirmek	Öğrenci İşleri
4	Faaliyet alanlarını tespit ederek, projeler üretmek	Öğrenci İşleri
5	Kabul edilmiş projeleri inceleyerek öngöründe bulunmak	Öğrenci İşleri

TEMA 3.**3. KURUMSAL KAPASİTENİN GELİŞTİRİLMESİ**

STRATEJİK AMAÇ 3. Okulumuzun mevcut beşeri, fiziki ve mali alt yapı eksikliklerini gidererek, yönetim ve organizasyon yapısını çağın gereklerine uygun daha etkin hale getirmek.

Stratejik Hedef 3.1. İhtiyaca yönelik beşeri altyapının sağlanması ile mevcut insan kaynaklarının ve yönetiminin niteliğini geliştirmek.

Performans Göstergeleri			PERFORMANS HEDEFLERİ					
			Mevcut Durum	Sonraki Yıl Hedefleri				
				2013-2014	2014-2015	2015-2016	2016-2017	2017-2018
1	Mahalli hizmet içi eğitim faaliyetlerine katılan personel sayısı	Yönetici	1	2	3	4	4	5
		Öğretmen	-	1	5	5	7	9
		Personel (Şef, Memur, Hizmetli)	-	1	1	2	2	2
2	Ön Lisans eğitimini tamamlayan personel (şef, memur) sayısı	-	-	2	2	3	4	
3	Lisans eğitimini tamamlayan personel (şef, memur) sayısı	-	-	1	2	3	3	
4	Yüksek Lisans eğitimini tamamlayan personel sayısı	Yönetici sayısı	-	-	1	2	3	4
		Öğretmen sayısı	1	2	3	5	7	8
		Personel (şef, memur) sayısı	-	-	1	1	1	1
6	Ücretli öğretmen sayısı	9	-	-	-	-	-	
7	Mevcut personel(şef, memur. yrd hiz) sayısı.	4	4	5	6	6	6	
8	İhtiyaç duyulan personel(şef, memur. yrd hiz) sayısı.	5	5	5	6	6	6	

TEDBİRLER		Sorumlu Birim/Kişi
1	Merkezi seminerlere gidecek personel sayısının artırılması için gerekli başvurunun yapılması	Müdür
2	Hizmetiçi faaliyetleri ile personel eğitim seviyesinin artırılması	Müdür
3	Ön lisans ve lisan düzeyinde bilgilendirici toplantılar yapmak	Müdür
4	Personelin çalışma alanında verimliliğini arttırmak	Müdür
5	Eğitici faaliyetler düzenleyerek motivasyonu arttırmak	Müdür

3.2. Fiziki ve Mali Alt Yapı:

Stratejik Hedef 3.2. Eğitim ortamlarını ihtiyacı karşılayacak duruma getirmek.

Performans Göstergeleri		PERFORMANS HEDEFLERİ					
		Mevcut Durum	Sonraki Yıl Hedefleri				
			2013-2014	2014-2015	2015-2016	2016-2017	2017-2018
1	Okulumuzdaki toplam öğrenci sayısının derslik sayısına oranı	25	25	20	20	20	20
2	İl Milli Eğitim Müdürlüğünden talep edilen ihtiyaç sayısı	3	4	6	8	11	15
3	İhtiyaçların karşılanma oranı	-	-	-	-	-	-
4	Öğretmen başına düşen öğrenci sayısı	22	20	25	25	27	30

TEDBİRLER		Sorumlu Birim/Kişi
1	Okulumuzdaki toplam öğrenci sayısının derslik sayısına orantılı olması için yeni dersliklerin açılması	Müdür
2	Derslik ihtiyacının mevcut binada yeterli olmadığı için yeni derslik binasının yapılması	Müdür
3	Yeni dersliklerle birlikte öğretmen başına düşen öğrenci sayısını azaltma	Müdür

3.3. Yönetim ve Organizasyon- Enformasyon Teknolojilerinin Kullanımının Artırılması

Stratejik Hedef 3.3. Kurumsal yapımızı yönetim anlayışıyla yenilemek, eğitim sistemi aktörlerinin katılımcı bir yaklaşımla karar alma süreçlerine dâhil etmek ve bilgi toplumuna geçiş sürecinde eğitimde bilgi teknolojisinin kullanımını yaygınlaştırmak.

Performans Göstergeleri			PERFORMANS HEDEFLERİ					
			Mevcut Durum	Sonraki Yıl Hedefleri				
				2013-2014	2014-2015			
1	Okul memnuniyet oranı	Öğretmen	-	80	85	90	95	100
		Personel(Şef, memur, yr.hiz)	-	60	65	70	75	80
		Veli	-	55	60	65	70	75
2	Velilere yapılan toplantı sayısı.		2	3	4	6	7	9
3	Toplantıya katılım oranı		%65	%70	%80	%85	%90	%100
4	Velilere verilen seminer sayısı		2	3	5	7	9	10
5	Evlerinde ziyaret edilen veli sayısı		125	145	160	250	386	485
6	Okulun web sitesinin ziyaret edilme sayısı		92	115	205	300	600	785
7	Okulun web sitesinde yapılan haber sayısı		12	16	20	36	42	55
8	Okulun web sitesinde yapılan duyuru sayısı		4	7	10	15	19	30

TEDBİRLER		Sorumlu Birim/Kişi
1	Öğretmen -veli görüşmesi ile iki haftalık periyotlar ile değerlendirme toplantısı düzenlemek	Öğrenci işleri
2	Öğretmen -veli görüşmesinde okul rehberlik servisinin aktif katılımını sağlamak	Öğrenci işleri
3	Rehberlik servisinin başarıyı artırıcı etkenler konusunda velilerle toplantı yapması	Öğrenci işleri
4	Bilişim ve teknoloji öğretmeni gözetiminde okul web sayfasının etkin kullanılması	Öğrenci işleri
5	Bilgisayar sayısının artırılması için gerekli çalışmanın yapılması	Öğrenci işleri

IV. BÖLÜM

A- İZLEME DEĞERLENDİRME

İzleme, stratejik plan uygulamasının sistematik olarak takip edilmesi ve raporlanmasıdır. Değerlendirme ise, uygulama sonuçlarının amaç ve hedeflere kıyasla ölçülmesi ve söz konusu amaç ve hedeflerin tutarlılık ve uygunluğunun analizidir.

(Kamu İdareleri İçin Stratejik Planlama Kılavuzu, DPT -2006)

Okulumuz stratejik planında yer alan amaç ve hedeflerin gerçekleştirilmesine yönelik proje ve faaliyetlerin uygulanabilmesi için amaç, hedef ve faaliyetler bazında sorumluların kimler/hangi birimler olduğu belirlenmesi amacıyla stratejik hedef birim ilişkilendirilmesi yapılmıştır. Sağlıklı bir izleme ve değerlendirmeyi sağlayacak amaç, hedef ve faaliyetlerin ne zaman gerçekleştirileceği, hangi kaynakların kullanılacağı gibi hususların yer aldığı eylem planları ise stratejik planlama ekibi tarafından hazırlanmaktadır.

İzleme ve değerlendirme faaliyetlerinin etkili olarak gerçekleştirilebilmesi için okulumuz stratejik planında ortaya konulan hedeflerin nesnel ve ölçülebilir göstergeler ile ilişkilendirilmesini sağlamıştır. Stratejik planlama sürecinde izleme faaliyetinin temelini oluşturan performans göstergeleri ile ilgili veriler, Stratejik Planlama ekibi birimince düzenli olarak toplanmakta ve değerlendirilmektedir. İzleme ve değerlendirme faaliyetleri sonucunda elde edilen bilgiler kullanılarak, stratejik plan gözden geçirilmekte, hedeflenen ve ulaşılan sonuçlar karşılaştırılması yapılmaktadır.

B-PERFORMANSIN İZLENMESİ

Performansın izlenmesi, izleme faaliyetinin temelidir. Bunun için performans göstergeleri ile ilgili veriler düzenli olarak toplanmalı ve değerlendirilmelidir. (Eğitimde Stratejik Planlama MEB, Ankara, 2007)

Bu aşamada gerçek performansın “planlanan” performansla karşılaştırılarak, stratejik plan ve planlama sürecinin periyodik bir şekilde değerlendirilmesi hedeflenmiştir.

C- RAPORLAMA

Stratejik Planlama Birimince stratejik planda yer alan her ölçüte ilişkin veriler yılda bir kez toplanmaktadır. Ancak performans hedeflerine uygun olarak bazı bilgiler aylık, üç aylık ve altı aylık periyotlarda daha kısa aralıklarla hesaplanmaktadır. Okulumuz stratejik plan dönemi boyunca (2015–2019) yıllarında altışar aylık raporlama faaliyeti planlanmıştır. Söz konusu altı aylık raporların ARALIK ve MAYIS aylarında stratejik planlama ekibi tarafından değerlendirilmesinin ardından raporların dosyalanması planlanmıştır.

D-PLANIN DUYURULMASI

Stratejik planın başarıyla uygulanması ancak etkili bir iletişimle mümkündür. okulunun stratejik planı kurumun web sitesinde yayınlanacaktır. Stratejik Planın son hali İl Milli Eğitim Müdürlüğü AR-GE Birimi Stratejik Planlama Ekibine e posta ile gönderilecektir. (bitlisarge@gmail.com)

V. BÖLÜM

MALİYET

STRATEJİK HEDEFLER MALİYET TABLOSU

	2015				2019
S.AMAÇ 1					
S.HEDEF 1	500	500	500	1000	1000
S.AMAÇ 2					
S.HEDEF 1	250	250	500	500	1000
S.HEDEF 2	500	500	500	1000	1000
S.HEDEF 3	250	250	500	500	1000
S.AMAÇ 3					
S.HEDEF 1	500	500	500	500	500
S.HEDEF 2	500	500	500	500	500
S.HEDEF 3	500	500	1000	1000	1000
TOPLAM	3000	3000	4000	5000	6000
DİĞER GİDERLER	-				
GENEL TOPLAM	3000	3000	4000	5000	6000

KAYNAK(GELİR) TABLOSU

KAYNAKLAR	2015	2016	2017	2018	2019	Toplam
Okul-Aile Birliđi Gelirleri	3000	3000	4000	5000	6000	210000
Kantin /Yemekhane/Otopark vb. Gelirler	-	-	-	-	-	-
Bađıř	-	-	-	-	-	-
Diđer	-	-	-	-	-	-
TOPLAM						210000

TABLolar

Tablo1: Stratejik Planlama Üst Kurulu

Tablo2: Stratejik Planlama Ekibi

Tablo3: İç ve Dış Paydaşlar

Tablo4: Kurum İçi Analizi

Tablo 4:Stratejik Hedefler Tablosu

Tablo 5:Kaynak Tablosu

EKLER

ÖĞRETMEN MEMNUNİYET ORANI

Kariyer geliştirme: %80

İletişim: % 77

Yetkelendirme (çalışanın görevi ile ilgili güçlü kılınması):%70

Fırsat eşitliği: %65

Kararlara katılım:%60

Yönetimden Memnuniyet: %72

Takdir-tanıma sistemi: %84

Performans değerlendirme sistemi:% 69

Okulun misyon, vizyon ve değerlerine ilişkin algılamalar:%89

Destek: %65

Okulda bulunan araç-gereç: %95

Okul/kurum ortamı:%90

Çalışana okul tarafından sağlanması gereken hizmetler:%85

ÖĞRENCİ MEMNUNİYET ORANI

Ulaşılabilirlik ve iletişim: %80

Dilek, öneri ve şikayetler:%75

Güvenilirlik: %70

Kararlara katılım: %90

Öğrenci işleri: %95

Eğitim-öğretim: %85

Ders arası:%87

Okulun fiziki ortamı: %55

Okulun Kantin, Yemekhane ve Yatakhaneleri (varsa): %65

Sosyal, Kültürel ve Spor Etkinlikleri:%92

Eğitici kol çalışmaları:%75

Belirli gün ve haftalar:%98

Değerlendirme, Ödül, Teşekkür ve Takdir Belgeleri:%96

Olumlu Davranış Kazanma ve Eğitim:%95

VELİ MEMNUNİYET ORANI

Ulaşılabilirlik ve iletişim: %95

Dilek, öneri ve şikayetler:%90

Güvenilirlik: %92 Güvenlik:%87

Kararlara katılım: %96

Öğrenci işleri: %85

Eğitim-öğretim: %80

Okulun fiziki ortamı: %90

Okulun Kantin, Yemekhane ve Yatakhaneleri (varsa): %75
Sosyal, Kültürel ve Spor Etkinlikleri:%88
Değerlendirme,Ödül, Teşekkür ve Takdir Belgeleri:%96
Olumlu Davranış Kazanma ve Eğitim:%98
Topluma etki ve katkı durumunun algılanması: %95

İMZA SİRKÜSÜ

Öğretmenler

Büşra AKKIN
Merve ÇAKMAK

Müdür Yardımcıları

Ayhan BİRİŞİK
Nihat DAMAR

Okul Aile Birliği Başkanı

Arafat ELİTAŞ

Müdür

Ramazan EKİN

İl Milli Eğitim Müdürü
Mehmet Emin KORKMAZ